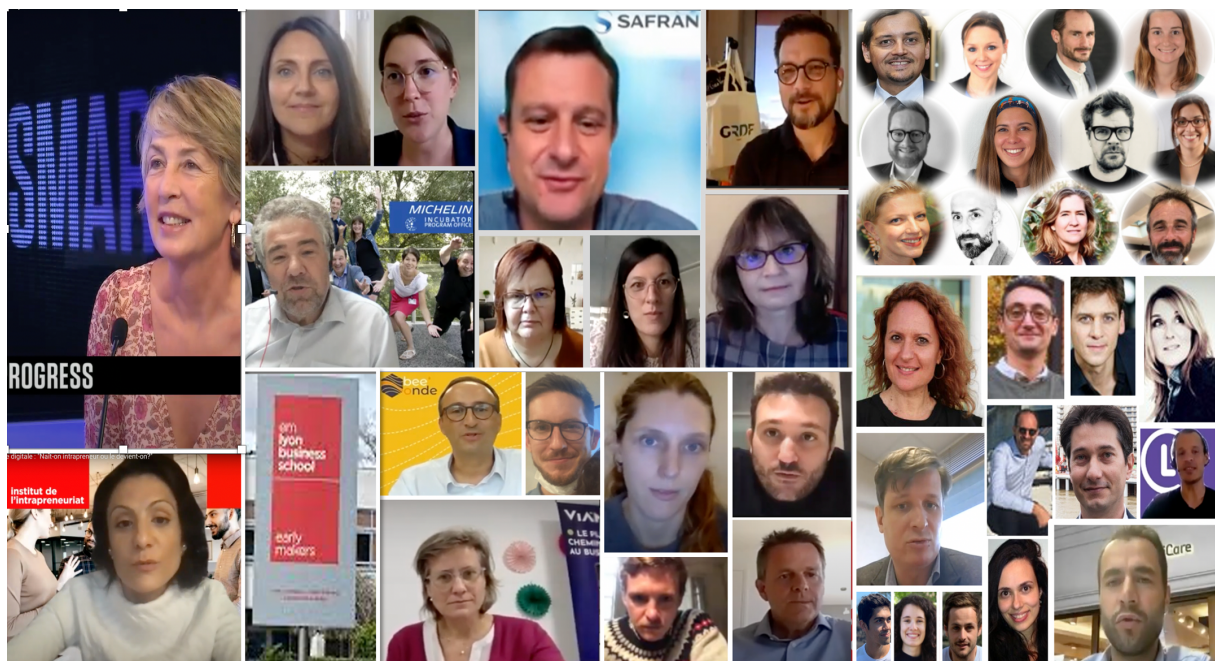


L'INSTITUT DE L'INTRAPRENEURIAT

RAPPORT D'ACTIVITE PUBLIC INTERACTIF 2020-2021



La communauté de l'institut en octobre 2021 : + 40 experts (managers, prestataires, intrapreneurs et chercheurs) engagés dans la création et le partage de connaissances sur l'intrapreneuriat

TABLE DES MATIERES

EXECUTIVE SUMMARY	3
L'INSTITUT DE L'INTRAPRENEURIAT : RAPPEL	5
LA RAISON D'ETRE DE L'INSTITUT	5
LES ACTIVITES DE L'INSTITUT	5
BILAN DE LA PREMIERE ANNEE DE FONCTIONNEMENT	6
PRODUCTION DE CONNAISSANCES : REALISATIONS	6
<i>Publications.....</i>	6
<i>Tables rondes digitales.....</i>	7
DIFFUSION DES CONNAISSANCES : REALISATIONS.....	8
<i>Le site web : la plaque tournante de l'intrapreneuriat.....</i>	8
<i>La page LinkedIn : le lieu de l'interaction.....</i>	10
<i>Interventions</i>	11
<i>Activités académiques.....</i>	11
ACCOMPAGNEMENT, CONSEIL ET MENTORAT : REALISATIONS.....	11
<i>Accompagnement de Sodexo dans la mise en œuvre de l'intrapreneuriat – année 1</i>	11
<i>Conseil et mentorat.....</i>	12
<i>Appel d'offre et proposition commerciale.....</i>	12
ANIMATION DE LA COMMUNAUTE DES INTRAPRENEURS : REALISATIONS.....	12
<i>Actions auprès des acteurs engagés.....</i>	12
<i>Actions auprès des acteurs intéressés</i>	13
SYNTHESE ET COMMENTAIRES	14
<i>Liste des verbatims</i>	15
PROCHAINES ETAPES	19
ORIENTATIONS GENERALES	19
PRODUCTION DE CONNAISSANCES.....	19
DIFFUSION DE CONNAISSANCES	19
ACCOMPAGNEMENT (CONSEIL ET FORMATION)	19
DEVELOPPEMENT ET ANIMATION DE LA COMMUNAUTE.....	20
MESURER L'ATTEINTE DE L'OBJECTIF DE PROFESSIONNALISATION	20
TROUVER DES RESSOURCES SUPPLEMENTAIRES !.....	20

EXECUTIVE SUMMARY

L'[institut de l'intrapreneuriat](#) a été officiellement lancé le 1er octobre 2020 par **Véronique Bouchard**, professeure à **emlyon business school**, avec le soutien de **Sodexo**, entreprise partenaire engagée dans son financement pour une période de trois ans. L'institut de l'intrapreneuriat contribue à **la professionnalisation et au succès des acteurs de l'intrapreneuriat** (intrapreneurs, responsables de dispositifs, managers, prestataires) en leur donnant **accès aux savoirs fondamentaux et aux méthodes les plus éprouvées, mais également à des connaissances et approches émergentes reflétant les pratiques en cours**.

Pour atteindre ses buts, l'institut de l'intrapreneuriat déploie **quatre activités** :

1. La **production de connaissances actionnables** via l'observation des pratiques d'intrapreneuriat en collaboration avec des praticiens experts et chercheurs ;
2. Le **partage et la diffusion** les plus larges possible des connaissances disponibles ;
3. **L'accompagnement (mentorat/conseil)** des intrapreneurs et des entreprises désireuses de se lancer dans l'intrapreneuriat ou d'améliorer leurs pratiques existantes ;
4. **Le développement et l'animation d'une communauté apprenante** réunissant les acteurs clés de l'intrapreneuriat.

Les **réalisations** de l'institut de l'intrapreneuriat au cours de cette première année :

1. **Une importante production de connaissances actualisées et actionnables (18 productions)** grâce à l'observation des pratiques d'intrapreneuriat et à une approche collaborative qui a permis de capitaliser sur l'expérience du terrain et l'expertise accumulées des praticiens et des chercheurs.
2. **L'engagement d'une quarantaine d'experts** dans sa communauté apprenante et son projet de professionnalisation de l'intrapreneuriat :
 - **10 intrapreneurs** ont accepté de témoigner de leurs expériences lors de podcasts, de débattre dans des tables rondes, de participer à des études de cas.
 - **15 responsables de programme** ont partagé leur philosophie, leurs retours d'expérience, leurs problèmes et participé les tables rondes de l'institut.
 - **12 prestataires** ont co-écrit des articles avec l'institut, co-produit des livres blancs ou des outils en ligne. D'autres experts ont apporté leur perspective notamment juridique ou RH pour venir enrichir ses tables rondes.
 - Parmi ces membres de la communauté apprenante de l'institut, **1/3 s'inscrivent déjà dans une relation de fidélité** (> 2 ressources co-produites avec l'institut par membre) et se sont particulièrement investis.
3. **L'atteinte de publics très variés avec une forte résonance** grâce à des contenus de qualité et à une présence sur plusieurs fronts :
 - **Le site s'est rapidement imposé comme plaque tournante** de l'intrapreneuriat grâce à des contenus à la fois riches et "immédiatement actionnables":
 - +1800 utilisateurs ont déjà interagi avec le site entre le 1er octobre 2020 au 1er octobre 2021, avant même d'avoir développé une stratégie de référencement naturel, avec un bon taux de rebond de 47.97% de l'ensemble des pages du site sur l'ensemble des visites.
 - la page "Les productions de l'institut" est très visitée et présente un taux de rebond exceptionnel de 20%.

- **Le référencement social de l'institut est également très prometteur** : la page LinkedIn créée en avril 2021 s'impose progressivement comme le lieu d'une interaction engageante :
 - En 6 mois, la page LinkedIn de l'institut a obtenu 321 abonnés qui nous suivent et interagissent régulièrement par des commentaires, des partages, des likes.
 - Les statistiques sur les visiteurs montrent que la page LinkedIn touche sa cible puisque +64% sont des cadres supérieurs, des directeurs ou des managers et que la fonction la plus représentée est le développement commercial (20%).
 - La page LinkedIn a permis d'accroître la visibilité et l'attractivité de l'institut : elle présente de très bon taux d'engagement jusqu'à +16% pour certains posts. Par ailleurs, la page LinkedIn permet de recruter de nouveaux membres et génère du trafic vers le site web : +12% des visiteurs du site sont entrés à partir du lien vers le site de la page LinkedIn.
 - Enfin, malgré le contexte de pandémie, **l'institut a réussi à mobiliser les acteurs les plus engagés par le biais de ses tables rondes.**
4. **L'accompagnement (mentorat/conseil) d'intrapreneurs et d'entreprises** désireuses de se lancer dans l'intrapreneuriat ou d'améliorer leurs pratiques existantes :
- En tout premier lieu, l'accompagnement de **l'entreprise partenaire Sodexo** qui s'est engagée dans une démarche d'intrapreneuriat originale et qui progresse en accord avec la feuille de route en dépit d'un contexte difficile !
 - Mais aussi MBDA, Bouygues Construction et les jeunes intrapreneurs de Groupama RAA.

La stratégie mise en place en 2020 fonctionne bien et sera donc maintenue :

- Le positionnement de l'institut **à la croisée du monde académique et de l'univers corporate** est porteur : il répond aux attentes des acteurs de l'intrapreneuriat et donne à emlyon business school une belle visibilité auprès des principales entreprises françaises
- Les **activités** déployées (production et diffusion de connaissances actionnables, accompagnement, développement de la communauté) sont **bien alignées** avec les objectifs de l'institut et **se renforcent mutuellement**.
- La **collaboration systématique avec les experts de l'intrapreneuriat** permet à l'institut de générer un fort volume de productions, d'être pertinent et **renforce la communauté** des acteurs engagés de l'intrapreneuriat.

Ayant trouvé son "marché", l'institut doit **passer à l'échelle** et s'organiser comme une plateforme digitale. **Pour cela il faut des ressources supplémentaires.** Deux pistes pour obtenir les ressources nécessaires :

1. **Engager un deuxième partenaire corporate**
2. **Impliquer des étudiant(s) dans le cadre d'un stage ou d'un in-company project.**

Si vous êtes intéressés à vous engager à nos côtés, contactez vbouchard@em-lyon.com.

L'INSTITUT DE L'INTRAPRENEURIAT

RAPPORT D'ACTIVITE PUBLIC 2020-2021

L'INSTITUT DE L'INTRAPRENEURIAT : RAPPEL

LA RAISON D'ETRE DE L'INSTITUT

L'[institut de l'intrapreneuriat](#) a été officiellement lancé le 1er octobre 2020 par Véronique Bouchard, professeure à [emlyon business school](#), avec le soutien de [Sodexo](#), entreprise partenaire engagée dans son financement pour une période de trois ans.

L'intrapreneuriat

La démarche par laquelle un ou plusieurs employés, en association avec leur organisation, s'engagent et portent à leur initiative des activités innovantes et créatrices de valeur.

Une pratique managériale en pleine expansion à la croisée d'enjeux d'innovation, de réactivité, d'engagement des collaborateurs et de transformation culturelle des entreprises

[Véronique Bouchard](#) étudie et enseigne l'intrapreneuriat depuis plus de vingt ans. Elle a constaté qu'en dépit de décennies d'expérimentation, l'intrapreneuriat demeurait un parcours difficile pour les intrapreneurs, comme pour les entreprises qui désirent le promouvoir. Son diagnostic est que le principal frein au succès, et donc à la diffusion, de l'intrapreneuriat est la faible accessibilité des savoirs disponibles et l'inefficacité des mécanismes d'apprentissage qui ne permettent pas de tirer profit de l'expérience accumulée.

Elle a créé l'institut de l'intrapreneuriat en premier lieu pour contribuer à la **professionnalisation et au succès des acteurs de l'intrapreneuriat** (intrapreneurs, responsables de dispositifs, managers, prestataires) en leur donnant **accès aux savoirs fondamentaux et aux méthodes les plus éprouvées, mais également à des connaissances et approches émergentes reflétant les pratiques en cours.**

LES ACTIVITES DE L'INSTITUT

L'institut promeut une **vision novatrice de l'apprentissage** en lien direct avec les acteurs de l'intrapreneuriat et leurs besoins émergents. Il utilise la collaboration et le partage pour :

- Accompagner les entreprises dans l'acquisition de nouvelles compétences
- Guider les intrapreneurs dans le développement d'une identité professionnelle reconnue
- Co-construire avec les prestataires des méthodes et processus de formation/accompagnement continuellement actualisés et les valider.

Pour atteindre ses buts, l'institut de l'intrapreneuriat déploie **quatre activités** :

1. La **production de connaissances actionnables** via l'observation des pratiques d'intrapreneuriat en collaboration avec des praticiens experts et chercheurs ;
2. Le **partage et la diffusion** les plus larges possible des connaissances disponibles ;
3. **L'accompagnement (mentorat/conseil)** des intrapreneurs et des entreprises désireuses de se lancer dans l'intrapreneuriat ou d'améliorer leurs pratiques existantes ;
4. **Le développement et l'animation d'une communauté apprenante** réunissant les acteurs clés de l'intrapreneuriat.

BILAN DE LA PREMIERE ANNEE DE FONCTIONNEMENT

Ce bilan de première année se focalise sur les réalisations de l'institut sur la période 2020-2021.

PRODUCTION DE CONNAISSANCES : REALISATIONS

L'institut de l'intrapreneuriat produit de nouvelles connaissances en **hybridant savoirs formalisés, découlant de la recherche, et savoirs pratiques détenus par des experts en activité**. L'institut crée des occasions d'échange et de réflexion permettant de confronter et de combiner les différents points de vue. Ces échanges débouchent sur des productions. Cette année, en raison de la crise de la Covid, les productions de l'institut ont consisté principalement en publications et tables rondes digitales.

PUBLICATIONS

En 2020-2021, l'institut a publié cinq articles et cinq livres blancs. Il a développé deux outils d'autodiagnostic en ligne et deux cas d'étude. L'ensemble de ces publications est accessible sur le site de l'institut (<https://institut-intrapreneuriat.em-lyon.com/ressources/>) et plusieurs de celles-ci sont disponibles en anglais.

ARTICLES DANS DES REVUES

1. « Comment choisir le bon dispositif pour mon programme d'intrapreneuriat » par Véronique Bouchard et Lola Virolle, Maddyness, 24 juin 2020.
2. « L'intrapreneuriat un must have pour relever les défis de la crise » par Véronique Bouchard et Guilan de Pous, Medium, 17 juin 2020.
3. « Assess your intrapreneurial maturity to choose the right organisational devices for your intrapreneurship program » par Véronique Bouchard et Lola Virolle, Maddyness, 17 mai 2021

ARTICLES SUR DES SITES D'ENTREPRISE

1. « Accélérez vos programmes d'intrapreneuriat grâce aux plateformes collaboratives » par Véronique Bouchard et Thibault Marre, Blog de Yumana, 19 janvier 2021.
2. « Evaluer votre maturité intrapreneuriale pour choisir le bon dispositif ! » par Véronique Bouchard et Lola Virolle, makesense.org, 22 janvier 2021.

LIVRES BLANCS

1. [« L'aventure intrapreneuriale : to go or not to go », paru le 8 juillet 2021](#)
2. [« Comprendre les mécanismes de l'intrapreneuriat », paru le 2 juillet 2020](#)
3. [« Comment choisir le bon dispositif pour mon programme d'intrapreneuriat », collaboration avec Makesense - Juin 2020 – Existe aussi en \[Anglais\]\(#\)](#)
4. [« Responsable de l'intrapreneuriat : un métier en construction », paru le 24 juin 2020 – Existe aussi en \[Anglais\]\(#\)](#)
5. [« Guide ultime pour lancer son programme d'intrapreneuriat » en collaboration avec Schoolab - Mai 2020 – Existe aussi en \[Anglais\]\(#\)](#)

OUTILS D'AUTODIAGNOSTIC EN LIGNE

1. [Évaluez la maturité intrapreneuriale de votre entreprise, Questionnaire d'autodiagnostic en ligne](#) – Existe aussi en version anglaise
2. [Évaluer ses chances de succès avant de se lancer dans l'aventure, Outil d'autodiagnostic en ligne](#) – Existe aussi en version anglaise

ETUDES DE CAS

1. [« Case study Michelin : Pascal, intrapreneur @Michelin Incubator, shares how he developed a new business model », par Sylvie Gomes & Véronique Bouchard, Février 2021](#)
2. [« Case study Société Générale : Yael looks back on her journey as an intrapreneur from the internal Startup call program », par Sylvie Gomes & Véronique Bouchard, Février 2021](#)

TABLES RONDES DIGITALES

Les Tables Rondes Digitales de l'institut contribuent à la fois à la production et à la diffusion des connaissances sur l'intrapreneuriat. Elles sont organisées et animées par l'équipe de l'institut, généralement en collaboration avec un expert de la communauté. Elles respectent une ligne éditoriale précise et s'inspirent de la méthode DELPHI.

Chaque table ronde fait l'objet d'une préparation poussée : en amont, l'institut définit la problématique et propose un cadre conceptuel. Les experts se réunissent ensuite pour répondre aux questions proposées par l'institut. Ils confrontent leur point de vue et affinent leurs réponses avant de les partager avec le public. Les sujets sont sélectionnés parmi les préoccupations récurrentes des acteurs de l'écosystème de l'intrapreneuriat. Ils peuvent aussi être apportés par des experts de la communauté, co-organisateurs de l'évènement.

Cette année, quatre Tables Rondes Digitales ont été organisées, enregistrées et mises à disposition du public sur le site de l'institut.

- TRD #1 : [« Bien accompagner les intrapreneurs : un enjeu crucial pour l'avenir des entreprises »](#), 28 janvier 2021
 - Organisateurs : L'équipe de l'institut
 - 4 experts invités : des accompagnateurs d'intrapreneurs externes à l'entreprise [David Flak](#) de Start The F Up, [Lola Virolle](#) de Makesense, [Séverine Herlin](#) de Vianéo ou en interne Marianne [Gaulhet-Dureau](#) de GE Healthcare

- Inscrits : 148, Présents : 65
- TRD #2 : « **Nait-on entrepreneur ou le devient-on ? Une exploration des compétences intrapreneuriales** », 22 avril 2021
 - Organisateur : L'équipe de l'institut
 - 5 experts invités : des responsables de programmes d'intrapreneuriat [Marjorie Pouzadoux](#) pour Prisma Media, [Jennifer Leblond](#) pour la Banque de France, [Marc Evangélista](#) pour Michelin, [Sandrine Delage](#) pour BNP- Paribas et un facilitateur externe, [Eric Texier](#).
 - Inscrits : 105, Présents : 42
- TRD #3 : « **Comment gérer les sorties des programmes d'intrapreneuriat** », 21 juin 2021
 - 2 organisateurs : L'équipe de l'institut avec [Lola Virolle](#) pour Makesense
 - 4 experts invités : 2 experts juridiques du cabinet WeAreBold [Eleonore Zahlen](#), [Hugo Dauzats](#), 2 intrapreneurs [Aziz DAIFI](#) pour Société Générale et [Quentin Faucret](#) pour Michelin.
 - Inscrits : 91, Présents : 50
- TRD #4 : « **Tirez parti des plateformes collaboratives pour booster votre programme d'intrapreneuriat** », 29 septembre 2021
 - 2 organisateurs : L'équipe de l'institut avec [Fawaz Maamari](#) pour Bee'Onde
 - 3 experts invités : des utilisateurs de plateformes [Manon Capitant](#) pour le groupe Centre France, [Olivier Leclerc](#) pour Safran et [Philippe Métais](#) pour GRDF
 - Inscrits : 56, Présents : 29

DIFFUSION DES CONNAISSANCES : REALISATIONS

L'institut assure la diffusion des connaissances sur l'intrapreneuriat en s'appuyant sur des canaux très divers. L'outil le plus important, et celui qui a absorbé le plus de ressources à ce jour, est [le site web](#). En avril 2021, l'institut a créé sa [page LinkedIn](#). Les tables rondes de l'institut sont un vecteur de diffusion plus ciblé qui permet d'engager un public impliqué dans l'intrapreneuriat (voir ci-haut).

L'institut intervient également en réponse à des sollicitations ponctuelles dans le cadre d'événements consacrés à l'intrapreneuriat et à l'innovation. Enfin, Véronique Bouchard contribue au rayonnement de l'institut dans le monde académique en participant à des jurys de thèse.

LE SITE WEB : LA PLAQUE TOURNANTE DE L'INTRAPRENEURIAT

Le site web concentre les savoirs sur l'intrapreneuriat pour que chacun puisse les retrouver dans un lieu unique et les transmettre par un canal unique ("hub"). C'est le point d'entrée privilégié vers l'institut et une plateforme d'échanges pour la communauté apprenante de l'intrapreneuriat : **le site recueille l'ensemble des savoirs sur l'intrapreneuriat sélectionnés ou actualisés et rendus actionnables par l'institut, il met**

en avant une communauté d'acteurs engagés dans la professionnalisation de l'intrapreneuriat et célèbre ses réussites et avancées.

CONTENUS

- Le visiteur accède au site par [une page de présentation de l'institut](#). Cette présentation insiste sur la mission de fédérer une communauté apprenante et appelle à la collaboration des acteurs de l'intrapreneuriat par l'échange, le partage d'expériences et la production de connaissances.
- Le visiteur du site peut [s'informer sur les dernières actualités](#) de l'écosystème de l'intrapreneuriat (nouvelles de l'institut mais aussi informations marquantes du champ de l'intrapreneuriat).
- Le visiteur a la possibilité d'[assister aux leçons sur l'intrapreneuriat](#) de Véronique Bouchard.
- Il peut également [accéder à un riche corpus de savoir](#) sur l'intrapreneuriat qui regroupe les productions de l'institut, une sélection des contributions majeures au champ de l'intrapreneuriat, un regard sur les pratiques à l'international et une bibliographie des publications de références du domaine. Ces ressources adoptent un format académique (rapports de recherche, études de cas...) ou plus "grand public" (Guides pratiques, podcasts, webinaires, outils en ligne...) pour répondre aux besoins d'une audience variée et rendre les connaissances immédiatement actionnables par les acteurs du terrain.
- A la [page "communauté"](#), le visiteur accède à [un réseau d'acteurs de référence de l'intrapreneuriat](#), dont chacun des membres est engagé auprès de l'institut dans la production et la diffusion de connaissance. En alignement avec sa vision, l'institut a pris le parti de mettre en avant des "individus" acteurs plutôt que des institutions/entreprises. Plus de 40 "portraits" sont disponibles :
 - Portraits des membres de l'équipe de l'institut (3)
 - Portraits de [responsables d'intrapreneuriat](#) (10 à ce jour + 2 en cours)
 - Portraits de [prestataires](#) (8 à ce jour + 2 en cours)
 - Portraits d'[intrapreneurs](#) accompagnés d'un podcast racontant leur aventure intrapreneuriale (5 à ce jour + 3 en cours)
- La page communauté inclut également une liste d'information sur les associations et les centres de formations spécialisés sur l'intrapreneuriat.
- Enfin, sur une [page de prise de contact](#), le visiteur peut échanger, nous rejoindre ou s'inscrire pour nous suivre.

VUES ET CONTACTS

[Les statistiques globales sur les pages du site](#) sont très positives : sur la période du 1er octobre 2020 au 1er octobre 2021, [1801 utilisateurs](#) ont interagi avec le site, avec un bon taux de rebond de 47.97% de l'ensemble des pages du site sur l'ensemble des visites.

Ces premiers résultats prometteurs ont été obtenus avec des moyens extrêmement restreints et doivent être soutenus.

LA PAGE LINKEDIN : LE LIEU DE L'INTERACTION

C'est le média privilégié de l'échange entre l'institut et sa communauté. Quand le site sélectionne et archive les informations qui comptent, **la page LinkedIn permet une présence et une interaction au quotidien.**

CONTENUS

Les posts créés par un membre de l'équipe de l'institut suivent une ligne éditoriale précise :

- "**LES LIKES DE L'INSTITUT**" : ici l'institut met en lumière et partage les évènements/faits/ informations marquants concernant le champ de l'intrapreneuriat ou sa communauté.
- "**LES RDVs DE L'INSTITUT**" renvoient aux évènements organisés par l'institut, en ligne ou en présentiel. Il peut s'agir d'une information sur un évènement à venir ou bien de la rediffusion ou de la synthèse d'un évènement passé.
- "**LES INTERVENTIONS DE L'INSTITUT**" informent la communauté sur les invitations faites à l'institut pour s'exprimer sur un sujet.
- "**HISTOIRES D'INTRAPRENEURS**" : mettent en lumière les succès d'intrapreneurs pour montrer que la réussite des projets d'intrapreneuriat est réelle et loin d'être une exception.
- "**LES PRODUCTIONS DE L'INSTITUT**" informent la communauté des nouvelles ressources produites et mises à disposition par l'institut.

VUES ET CONTACTS

En moins de 6 mois, la page LinkedIn a obtenu 321 abonnés qui nous suivent et interagissent régulièrement par des commentaires, des partages, des likes.

Les statistiques sur les visiteurs montrent que le site touche sa cible puisque +64% sont des cadres supérieurs, des directeurs ou des managers et que la fonction la plus représentée est le développement commercial (20%). Les visiteurs sont majoritairement originaires de la région parisienne (44%) et lyonnaise (30%) mais il est intéressant de constater que le site est consulté à l'étranger (Maroc, Canada, Allemagne, UK, ...).

En quelques mois, cette page LinkedIn a permis d'accroître la visibilité et l'attractivité de l'institut : elle présente de **très bon taux d'engagement** jusqu'à +16% pour certains posts (16,54% pour le post annonçant la Table Ronde digitale #4). Par ailleurs, la page LinkedIn permet de recruter de nouveaux membres et génère du trafic vers le site web : +12% des visiteurs du site sont entrés à partir du lien vers le site de la page LinkedIn.

Les Tables rondes Digitales sont un excellent vecteur de diffusion : elles présentent les meilleurs taux d'engagement de la page LinkedIn et continuent de gagner en popularité :

- Table Ronde Digitale #2 : 721 vues et un taux d'engagement de 8,04%
- Table Ronde Digitale #3 : 559 vues et un taux d'engagement de 13,04%
- Table Ronde Digitale #4 : 334 vues et un taux d'engagement de 16,54%

Ces résultats prometteurs pourraient être augmentés de manière significative si une ressource était dédiée à la production de contenu et à la gestion de la communauté.

INTERVENTIONS

A travers ses interventions, l'équipe de l'institut et plus particulièrement Véronique Bouchard, experte et autorité reconnue du domaine, diffuse les connaissances auprès d'audiences variées :

1. [Véronique Bouchard répond aux questions d'Arnaud Ardoin, et Mathieu Amaré , lors de l'émission Smart Job sur B Smart TV \(7 septembre 2020\)](#)
2. [Présentation de Véronique Bouchard sur « L'intrapreneuriat en 2021 : entre digitalisation et projets à impact » au Village by CA de Paris \(16 mars 2021\)](#)
3. [Présentation de Véronique Bouchard sur « La communauté d'intrapreneurs : une alternative frugale au programme d'intrapreneuriat » lors d'un atelier du Club Open Innovation by Digital League x H7 \(29 avril 2021\)](#)
4. [Présentation du modèle « L'aventure intrapreneuriale : to go or not to go ? » par Véronique Bouchard et Sylvie Gomes à la Tribu des Intrapreneurs de Renault Supply Chain \(18 mai 2021\)](#)

ACTIVITES ACADEMIQUES

Sur l'année écoulée, Véronique Bouchard a été sollicitée pour être :

1. rapporteuse de Maxime Massey, doctorant ESCP, (jury de pré-soutenance, le 28 juin 2021).
2. rapporteuse du projet de thèse en VAE de Christophe Deshayes, doctorant au CNAM sous la supervision de Gilles Garel (en cours).
3. rapporteuse de Mélanie Roux, doctorante Aix Marseille Université sous la supervision de Pierre-Xavier Meschi (jury de soutenance, le 22 novembre 2021).

ACCOMPAGNEMENT, CONSEIL ET MENTORAT : REALISATIONS

L'accompagnement de Sodexo dans la mise en œuvre d'une démarche d'intrapreneuriat par l'institut de l'intrapreneuriat constitue l'un des éléments principaux du partenariat signé en octobre 2020 et a fortement mobilisé Véronique Bouchard au cours de l'année écoulée.

En outre, l'institut a été sollicité à plusieurs reprises par des intrapreneurs et des responsables de programmes d'innovation ou d'intrapreneuriat qui désiraient bénéficier de son expertise et de ses conseils. Enfin l'institut a répondu à un appel d'offre pour concevoir et mettre en place des programmes d'intrapreneuriat.

ACCOMPAGNEMENT DE SODEXO DANS LA MISE EN ŒUVRE DE L'INTRAPRENEURIAT – ANNEE 1

L'institut s'est engagé à accompagner Sodexo dans la mise en œuvre de l'intrapreneuriat sur une période de trois ans. Au cours de cette première année, ces actions ont été réalisées :

1. Formulation d'une stratégie d'intrapreneuriat originale reposant sur la création et l'animation d'une **communauté d'intrapreneurs** ;
2. Co-conception et lancement d'un **pilote au sein la division Education** ;

3. Organisation et animation de **sept ateliers** pour former et animer la communauté des intrapreneurs Sodexo Education ;
4. Sélection de **deux projets intrapreneuriaux** et mise en relation avec l'incubateur makesense en vue de développer les projets.

CONSEIL ET MENTORAT

L'institut a conseillé à titre gracieux Robyn Perrin, mastérien ESCP en stage chez Bouygues Construction. Suite à ces échanges, Véronique Bouchard a été sollicitée par Julien Bourcier, directeur de l'Open Innovation et Morgane Jossic, responsable de l'Intrapreneuriat pour donner son avis sur le Concours Innovation Bouygues Construction.

L'institut a conseillé Flavie Rollin et Victor Obled, étudiants du programme PGE et intrapreneurs au sein de Groupama Rhône Alpes Auvergne. "Prunelle", leur projet a par la suite obtenu le go du directeur général.

APPEL D'OFFRE ET PROPOSITION COMMERCIALE

En novembre 2020, l'institut a répondu à un appel d'offre de Radio France en tandem avec makesense pour déployer un programme d'intrapreneuriat certifiant.

ANIMATION DE LA COMMUNAUTE DES INTRAPRENEURS : REALISATIONS

La communauté des intrapreneurs de l'institut comprend deux cercles : un premier cercle composé d'acteurs engagés et un second constitué d'acteurs intéressés.

- Les acteurs engagés détiennent une expertise confirmée en matière d'intrapreneuriat et sont partants pour contribuer à la production/diffusion de connaissances en collaboration avec l'institut. L'institut entretient avec ce premier cercle une relation personnelle et de proximité qui s'inscrit dans la durée.
- Les acteurs intéressés ont accès aux ressources, aux activités de l'institut et en sont tenus informés. Ils sont inscrits sur le site et la page LinkedIn.

ACTIONS AUPRES DES ACTEURS ENGAGES

Ce réseau est actuellement composé d'une quarantaine d'acteurs qui se caractérisent par une grande diversité d'expertises (responsables de programme, prestataires, intrapreneurs), de secteurs d'activité représentés (publics, industriels, hautes technologies, bancaire, etc.) mais aussi de localisation (Paris, Lyon, Clermont Ferrand, Espagne, UK...). L'objectif est d'animer et de **développer ce réseau de référence et de faire de ses membres des ambassadeurs et collaborateurs de l'institut sur le long terme.**

Ce premier cercle a vocation à demeurer restreint mais non figé : de nouveaux recrutements sont prévus au cours des prochains mois, notamment en termes de sponsors (partenariats financiers) et en vue d'une internationalisation de l'institut.

L'institut développe une **relation gagnant-gagnant** avec ses partenaires experts :

- La relation s'ouvre sur un partage de connaissances et une collaboration dans la production d'une nouvelle ressource qui viendra alimenter le site de l'institut : livre blanc, article, table ronde, etc.
- En contrepartie, l'institut offre aux experts confirmés de la visibilité sur son site et sur LinkedIn. Sur le site web, [la série de portraits](#) des acteurs de l'intrapreneuriat les met en avant et les aide à se positionner au sein de l'écosystème de l'intrapreneuriat.
- Par son approche collaborative, l'institut permet de nombreuses mises en relation : les intervenants des tables rondes apprécient tout particulièrement de rencontrer et échanger avec des pairs, avec qui ils restent en contact.
- L'objectif de l'institut est de maintenir cette relation de partage sur le long terme et de développer et approfondir ces collaborations. Il semble à ce jour en très bonne voie :
 - o Le champ de diffusion et de partage d'expérience de ces experts s'est élargi aux étudiants de emlyon : 2 intrapreneurs (Société Générale et Michelin), le responsable de l'incubateur de Michelin et le responsable du programme d'intrapreneuriat de Systra sont intervenus pour partager leurs expériences et méthodes.
 - o Le responsable de l'innovation de MBDA a inscrit la nouvelle responsable de l'intrapreneuriat à la formation "certificat intrapreneur : acteur de l'innovation"
 - o La relation avec Marjorie Pouzadoux a débouché sur l'Intra Tour, un tour des accélérateurs d'intrapreneuriat co-organisé par l'institut et l'association Les Intrapreneuses qu'elle dirige.

ACTIONS AUPRES DES ACTEURS INTERESSES

Cette communauté a vocation à s'étendre le plus possible. A l'heure actuelle, 673 personnes sont inscrites dans la base de données de l'institut, et 315 sont abonnées à sa page LinkedIn. Des résultats très prometteurs compte tenu de la faiblesse des moyens engagés. Les actions de « lead nurturing » en cours de développement vont permettre un premier passage à l'échelle. (Associées à un investissement en ressources humaines, ces actions devraient permettre une croissance accélérée de l'audience du site et de son niveau d'engagement) :

- [La page de contact du site](#) permet aux visiteurs de s'inscrire à la (future) newsletter, d'échanger/partager avec l'institut et de s'abonner à la page LinkedIn. Jusque-là, les réponses aux internautes ont été réalisées manuellement. Un traitement automatisé de la base de données est en cours de développement et va permettre de monter à l'échelle.
- L'équipe de l'institut a commencé à développer de nouveaux outils d'automatisation de l'alimentation de la base de données et de tracking pour générer des statistiques plus précises sur le trafic du site (identité des visiteurs, niveau d'engagement, entreprise, rôle dans l'écosystème), et sur leurs préférences (quel livre blanc a été téléchargé ? Combien de fois ?)
- Un outil d'analyse des statistiques du site, en cours de développement, va permettre d'affiner et de mieux cibler la création de contenu et de structurer la stratégie marketing de l'institut.

SYNTHESE ET COMMENTAIRES

La première année de l'institut a été très productive en dépit de moyens limités. Parmi ses principales réussites :

1. **Une importante production de connaissances actualisées et actionnables (18 productions)** grâce à l'observation des pratiques d'intrapreneuriat et à une approche collaborative qui a permis de capitaliser sur l'expérience du terrain et l'expertise accumulées des praticiens et des chercheurs
2. **L'engagement d'une quarantaine d'experts** dans sa communauté apprenante et son projet de professionnalisation de l'intrapreneuriat :
 - **10 intrapreneurs** ont accepté de témoigner de leurs expériences lors de podcasts, de débattre dans des tables rondes, de participer à des études de cas ;
 - **15 responsables de programme** ont partagé leur philosophie, leurs retours d'expérience, leurs problèmes et participé les tables rondes de l'institut
 - **12 prestataires** ont co-écrit des articles avec l'institut, co-produit des livres blancs ou des outils en ligne. D'autres experts ont apporté leur perspective notamment juridique ou RH pour venir enrichir ses tables rondes.
 - Parmi ces membres de la communauté apprenante de l'institut, **1/3 s'inscrivent déjà dans une relation de fidélité** (> 2 ressources co-produites avec l'institut par membre) et se sont particulièrement investis.
3. **L'atteinte de publics très variés avec une forte résonance** grâce à des contenus de qualité et à une présence sur plusieurs fronts :
 - **Le site s'est rapidement imposé comme plaque tournante** de l'intrapreneuriat grâce à des contenus à la fois riches et "immédiatement actionnables":
 - +1800 utilisateurs ont déjà interagi avec le site entre le 1er octobre 2020 au 1er octobre 2021, avant même d'avoir développé une stratégie de référencement naturel, avec un bon taux de rebond de 47.97% de l'ensemble des pages du site sur l'ensemble des visites.
 - la page "Les productions de l'institut" est très visitée et présente un taux de rebond exceptionnel de 20%.
 - **Le référencement social de l'institut est également très prometteur** : la page LinkedIn créée en avril 2021 s'impose progressivement comme le lieu d'une interaction engageante :
 - En 6 mois, la page LinkedIn de l'institut a obtenu 321 abonnés qui nous suivent et interagissent régulièrement par des commentaires, des partages, des likes.
 - Les statistiques sur les visiteurs montrent que la page LinkedIn touche sa cible puisque +64% sont des cadres supérieurs, des directeurs ou des managers et que la fonction la plus représentée est le développement commercial (20%).
 - La page LinkedIn a permis d'accroître la visibilité et l'attractivité de l'institut : elle présente de très bon taux d'engagement jusqu'à +16% pour certains posts. Par ailleurs, la page LinkedIn permet de recruter de nouveaux membres et génère du trafic vers le site web : +12% des visiteurs du site sont entrés à partir du lien vers le site de la page LinkedIn.
 - Enfin, malgré le contexte de pandémie, **l'institut a réussi à mobiliser les acteurs les plus engagés par le biais de ses tables rondes** (voir ci-dessus).

4. **L'accompagnement (mentorat/conseil) d'intrapreneurs et d'entreprises** désireuses de se lancer dans l'intrapreneuriat ou d'améliorer leurs pratiques existantes :

- En tout premier lieu, l'accompagnement de l'entreprise partenaire Sodexo qui s'est engagée dans une démarche d'intrapreneuriat originale et qui progresse en accord avec la feuille de route en dépit d'un contexte difficile !
- Mais aussi MBDA, Bouygues Construction et les jeunes intrapreneurs de Groupama RAA.

En termes des objectifs à moyen-terme de l'institut, qui sont le **rayonnement** et la **professionnalisation des acteurs de l'intrapreneuriat**, il est encore tôt pour effectuer un bilan. Cependant, on peut déjà constater des avancées :

- Si l'on définit le **rayonnement** comme « l'influence exercée par quelqu'un, une institution, en raison de son prestige », l'institut va dans la bonne direction. Grâce à l'ensemble des activités déployées, **l'institut a fortement accru sa visibilité au sein de l'écosystème intrapreneurial national et parisien en particulier. Il a apporté des réponses qualitatives aux interrogations des acteurs de l'intrapreneuriat** en mobilisant les meilleurs spécialistes du domaine et en intégrant exigence académique et connaissances pratiques et les retours sont très positifs.
- Concernant la professionnalisation des acteurs, **les verbatims ci-dessous montrent qu'en un an l'institut s'est imposé comme le référent d'autorité dans le champ de l'intrapreneuriat.**

LISTE DES VERBATIMS

RESPONSABLES DE DISPOSITIF D'INNOVATION OU D'INTRAPRENEURIAT

Sandrine Delage BNP	<i>L'Institut de l'Intrapreneuriat est le fruit de la démarche d'une intrapreneure, Véronique Bouchard. Il est incarné, humain, connecteur des énergies tout en apportant des ressources de recherche. De très bons moments partagés et interactifs au cours des table rondes qui apportent la diversité de regards sur les différentes facettes de l'intrapreneuriat !</i>
Virginie Coll SAFRAN	<i>L'Institut de l'Intrapreneuriat est un formidable collectif agréant toutes les forces vives intrapreneuriales permettant d'échanger, de cross fertiliser, de monter en compétences, d'actualiser ses connaissances et de pratiquer et in fine de faire vivre l'intrapreneuriat en France. Joyeux Anniversaire à cette belle initiative. Et bravo pour ce que vous faites.</i>
Marine Gall AIR FRANCE	<i>La création de l'institut est une idée brillante. C'est un magnifique catalyseur de l'énergie engageante dans les entreprises pour développer la culture de l'innovation, de la responsabilisation et surtout le mindset business. Joyeux premier anniversaire et longue vie à l'institut pour continuer à fédérer et accélérer la transformation.</i>
Alexis Blanc SYSTRA	<i>L'institut de l'intrapreneuriat c'est à la fois le carrefour de capitalisation des pratiques intrapreneuriales et un réseau d'échange pour la communauté de l'intrapreneuriat. J'ai pu profiter des savoirs partagés par l'institut lors de la conception du programme d'intrapreneuriat dont j'ai la charge au sein du Groupe SYSTRA. Les échanges entre pairs permis par l'institut constituent une fenêtre sur les pratiques mises en place dans différentes structures, de différentes tailles, dans différents domaines et suivant différentes stratégies. C'est pour moi très inspirant, enrichissant et c'est une brique fondamentale de l'amélioration continue de la démarche intrapreneuriale.</i>

L'institut de l'intrapreneuriat : rapport d'activité public interactif 2020-2021

Susana Jurado TELEFONICA	<i>Thanks to the institut de l'intrapreneuriat there is an international community where best practices and experiences can be shared, but it is also a space where intrapreneurship can be studied and evolved.</i>
Olivier Leclerc SAFRAN	<i>L'institut de l'Intrapreneuriat est pour moi un point de référence, une source d'inspiration et de connaissances sur le sujet, qui reste assez méconnu et peut j'en suis convaincu se relever un formidable levier de performance, d'innovation et d'épanouissement personnel et collectif. Bravo pour ce que vous faites et bon 1er anniversaire à l'IdI ;-)</i> Olivier
Pierrette Paul MBDA	<i>L'intrapreneuriat est un dispositif essentiel pour les sociétés désirant accélérer le développement de nouveaux produits et attirer ou identifier des collaborateurs à haut potentiel. L'institut de l'intrapreneuriat, en proposant d'intégrer une communauté d'intrapreneurs, de chercheurs et de responsables innovation, permet un échange d'informations et d'expériences fructueux et l'accès à des savoirs et études régulièrement actualisés. Il offre un support très performant pour aider au développement d'un dispositif d'intrapreneuriat en bénéficiant des bonnes pratiques et recommandations de professionnels du domaine.</i>
Marc Evangelista MICHELIN	<i>Ce qui me plaît à l'institut, c'est la capacité de réseauter sur le thème de l'intrapreneuriat. Ce sujet restant malgré tout d'une maturité relative, pouvoir échanger librement avec d'autres sur les pratiques et partager nos expériences sont deux opportunités qu'offre l'institut. J'aime aussi le fait que nous partageons que l'intrapreneuriat n'est pas uniquement un moyen pour les entreprises d'explorer de nouveaux territoires, mais permet à des employés de développer des compétences qui sont critiques dans le monde d'aujourd'hui.</i>
Raphaëlle Franklin CERFRANCE	<i>Dans cette démarche naissante, pour nous, en intrapreneuriat, l'institut nous a apporté un éclairage pertinent, une écoute de qualité, des retours d'expérience très adaptés et utiles. Merci pour tout.</i>
Marie-Christine Eudes APICIL	<i>Nous considérons l'intrapreneuriat comme un levier au service de l'engagement et du bien-être de nos équipes. Dans cette perspective, nous souhaitons lancer un nouveau programme intrapreneurial pour accompagner le déploiement de notre nouveau plan stratégique H24. En participant aux conférences organisées par l'institut, j'ai pu m'appuyer sur les témoignages, les échanges de bonnes pratiques et les experts présents pour bâtir le nouveau programme Intrapreneuriat by H24 lancé en octobre de cette année...</i>
Monica Forero RENAULT GROUP	<i>« Le webinar « to go or not to go » de l'institut d'intrapreneuriat a permis de faire connaître à notre direction et nos collaborateurs de la Supply Chain Renault ; des aspects importants de la démarche Intrapreneuriale. Le livre blanc a inspiré le démarrage de notre tribu de l'intrapreneuriat et la grille d'autoévaluation nous a permis de faire une évaluation du contexte, des projets et de l'environnement »</i>

PRESTATAIRES

Pierre Sanchez CLUB OPEN INNOVATION/ DIGITAL LEAGUE	<i>Avec le Club Open Innovation Digital League * H7, je suis au contact d'une vingtaine de responsables innovation de grands comptes et je peux témoigner de l'intérêt croissant porté à l'intrapreneuriat. Quelle belle initiative de regrouper tous les acteurs de ce sujet pour promouvoir et développer l'intrapreneuriat en entreprise. De notre côté, nous avons eu la chance de faire témoigner Véronique Bouchard, la fondatrice de l'Institut de l'Intrapreneuriat, lors d'une séance du Club Open Innovation et nous espérons pouvoir croiser à nouveau nos réseaux dans le futur.</i>
Davide Turi STUDIO ZAO	<i>As Studio Zao we work with the world's leading organisations to catalyse internal innovation through Intrapreneurship. This means enabling their talent and leaders to generate growth and sustainable transformation. The Institut de l'Intrapreneuriat has been crucial to help our organisation be aligned with the best practices in intrapreneurship and expand our network.</i>

L'institut de l'intrapreneuriat : rapport d'activité public interactif 2020-2021

Fawaz BEE'ONDE	<i>Convaincu et passionné par la force du partage et de l'innovation participative, l'institut de l'intrapreneuriat est devenu le lieu pour enrichir cette passion ; j'ai pu apprendre des expériences des autres et partager la mienne ...</i>
Eric Texier WILCO	<i>Je remercie l'Institut de l'Intrapreneuriat pour sa forte contribution à diffuser et encourager la transformation des entreprises par la libération de la capacité à entreprendre des collaborateurs. Des programmes, des bonnes pratiques de management agile et un contenu qu'il faut professionnaliser pour que ce soit gagnant-gagnant entre collaborateurs et entreprises et ainsi dépasser les appels à projets innovants sans lendemain, parce que sans ou mal accompagnés.</i>
Ofer Attali YUMANA	<i>C'est avec intérêt que Yumana a suivi la naissance et le développement rapide de l'Institut de l'Intrapreneuriat cette année. Il est certain que l'intrapreneuriat avait besoin de s'organiser, de s'institutionnaliser, et d'un acteur référent, centralisateur, d'un point d'entrée pour tous les acteurs qui s'intéressent et gravitent autour de la notion. L'institut, ce sont des tables rondes de haut niveau faisant rayonner l'intrapreneuriat grâce à des témoignages et retours d'expérience de qualité mais également des supports de réflexion faisant avancer la notion, et pour lesquels Yumana a d'ailleurs eu la chance de collaborer (articles de fond, livres blancs...). Yumana et l'institut partagent une vision commune, et nous sommes fiers de faire partie de la communauté ! À notre rencontre, à nos échanges, nos précédentes et futures collaborations, Yumana souhaite un très joyeux anniversaire à l'institut de l'intrapreneuriat ! Toute l'équipe Yumana</i>
Lola Virolle MAKESENSE	<i>L'institut permet d'échanger entre professionnels et passionnés de l'intrapreneuriat pour défricher et lever ensemble des enjeux (faut-il utiliser une plateforme, quels sont les profils d'intrapreneurs et comment les détecter, quelles sont les sorties possibles pour un programme d'intra ?). Cela apporte une professionnalisation à tout le secteur ! L'institut me permet d'enrichir mes méthodes et de trouver des partenaires déjà sensibilisés aux enjeux propres à l'intrapreneuriat. Cela m'apporte un gain de temps précieux.</i>
Séverine Herlin VIANEO	<i>Alors que l'intrapreneuriat devient une pratique de plus en plus courante dans les entreprises, un institut de référence qui permet d'ores et déjà de capitaliser sur les bonnes pratiques et de créer des synergies entre acteurs, est indispensable !</i>
VILLAGE BY CA PARIS	<i>Nous sommes ravis de faire partie de cette grande famille de l'intrapreneuriat pour partager les bonnes pratiques, les pièges à éviter et connecter des intrapreneurs et responsables de programmes d'horizon divers. L'institut de l'intrapreneuriat nous permet d'être au cœur de cet écosystème et le faire vivre au quotidien. Merci pour cette belle initiative Véronique et Sylvie.</i>
Marjorie Pouzadoux SCHOOLAB & LES INTRA- PRENEUSES	<i>L'institut soutient l'Intra Tour de Les Intrapreneuses à la rencontre des intras partout en France. Et par ailleurs m'apporte des chiffres clés et partage de bonnes pratiques, pour pouvoir encore mieux convaincre sur l'intérêt des démarches intrapreneuriales en matière d'inclusion.</i>
Eléonore Zahlen BOLD	<i>A l'heure où les structures d'accompagnement des entrepreneurs se multiplient, il était temps d'accompagner également les projets d'intrapreneuriat, qui rencontrent des questions et des enjeux spécifiques. Les aider en tenant compte de ces spécificités est essentiel, tant pour la construction que pour la croissance et la réussite de ces projets. J'ai ainsi eu la chance d'animer un atelier avec Véronique Bouchard et Sylvie Gomes, dédié à la question stratégique de la sortie des programmes d'intrapreneuriat. La richesse des discussions qui ont suivi montre bien toute la pertinence de cet Institut !</i>
Guilain de Pous SCHOOLAB	<i>L'Institut de l'Intrapreneuriat est une excellente initiative pour rassembler un écosystème d'experts de l'intrapreneuriat. Par la création de contenus de références à la frontière entre l'analyse empirique et théorique, l'Institut de l'Intrapreneuriat permet de faire grandir cette discipline et d'insuffler les bonnes pratiques dans l'économie française. Je suis fier d'en faire partie et de modestement contribuer à son rayonnement.</i>

INTRAPRENEURS

Flavie & Victor Prunelle @GROUPAMA	<i>L'institut nous a apporté de bons conseils sur comment fédérer en interne. Merci encore pour avoir suivi les aventures de notre projet prunelle !</i>
Yael Dehaese IT4Girls @SOCIETE GENERALE	<i>L'institut de l'intrapreneuriat m'a permis de vivre des moments d'échanges et de partages essentiels dans les parcours d'intrapreneurs et de faire de belles rencontres qui débouchent comme ça a été le cas pour moi, sur d'incroyables partenariats ! Pour résumer : Dans l'entreprenariat, toute rencontre compte !</i>
Laurent Mareuge Com'in @BOUYGUES	<i>Je trouve que c'est extrêmement pertinent, afin de progresser, de partager avec cette nouvelle communauté de l'Intrapreneuriat, sur les bons ingrédients (...), les bonnes recettes(...), les bons matériels/outils/véhicules pour créer de nouveaux services, de nouvelles sociétés, et les passer à l'échelle.</i>
Quentin Faucret Resicare @MICHELIN	<i>Faire circuler les idées ! Un lieu d'échange et de réflexion qui permet d'identifier les points clés de l'intrapreneuriat en capitalisant les expériences et en prenant un peu de recul pour les analyser avec un regard académique.</i>
Ioana Morogan @PERNOD RICARD	<i>« L'institut est une structure qui accompagne cette révolution salariale qu'est l'intrapreneuriat. C'est un état d'esprit mais c'est surtout des méthodes pour arriver plus vite à l'objectif. Longue vie à l'Institut ! ».</i>

EMLYON BUSINESS SCHOOL

Gaël Chauvel PARTENARIATS	<i>Pour moi c'est un écosystème qui réunit / fédère les différentes parties prenantes autour de l'intrapreneuriat pour échanger sur des pratiques, monter en compétences et acculturer les organisations.</i>
Rhoda Davidson Responsable EMBA, IMBA	<i>When Veronique and I discussed the idea of creating a focused set of skill-building courses in the Executive MBA Program, 4 years ago, I had no idea that this would lead to the creation of this wonderful centre of expertise, the Institute of Intrapreneurship. I'm so impressed with the dynamism of the institute, the strong network built around people who are passionate about corporate entrepreneurship, and the resources available to the members. I am also very proud that the other co-founder is Sylvie Gomes, an Executive MBA alumni, and one of the first people to pass through the Corporate Entrepreneurship Makers Bridge in the EMBA program. Well done Veronique and Sylvie for a great first year. Wishing you much future success.</i>

En conclusion, l'institut de l'intrapreneuriat a trouvé son public et commencé à s'imposer comme le **référént d'autorité et la plateforme de l'intrapreneuriat**. Il doit maintenant capitaliser sur ses premiers acquis pour animer la communauté et contribuer de manière tangible à la professionnalisation de l'intrapreneuriat.

PROCHAINES ETAPES

ORIENTATIONS GENERALES

La stratégie mise en place en 2020 fonctionne bien et sera donc poursuivie :

- Le **positionnement de l'institut à la croisée du monde académique et de l'univers corporate** est porteur : il répond aux attentes des acteurs de l'intrapreneuriat et donne à emlyon business school une belle visibilité auprès des principales entreprises françaises
- Les **activités** déployées (production et diffusion de connaissances actionnables, accompagnement, développement de la communauté) sont **bien alignées** avec les objectifs de l'institut et **se renforcent mutuellement**
- La **collaboration systématique avec les experts de l'intrapreneuriat** permet à l'institut de générer un fort volume de productions, d'être pertinent et renforce la communauté des acteurs engagés de l'intrapreneuriat

Ayant trouvé son "marché", l'institut doit passer à l'échelle et s'organiser comme une plateforme digitale. Il faut mettre en place :

- une stratégie de référencement naturel (mot clé : intrapreneuriat)
- une base de données intégrant tous les médias
- une stratégie d'engagement de l'audience
- un système de création de contenu qualitatif et collaboratif (dashboard)

PRODUCTION DE CONNAISSANCES

- Maintien du rythme et des formats actuels (2-3 articles, 2-3 livres blancs et 3-4 tables rondes numériques principalement)

DIFFUSION DE CONNAISSANCES

- Lancement de la **newsletter** de l'institut. Elle sera thématique et interactive et jouera un rôle clé à deux niveaux :
 - o L'animation de la communauté
 - o La professionnalisation de chaque inscrit
- **Développement et automatisation du site web** pour aller vers plus d'attractivité et d'interactivité.

ACCOMPAGNEMENT (CONSEIL ET FORMATION)

- Maintien de l'engagement prioritaire de l'institut dans l'accompagnement du partenaire Sodexo
- Structuration et communication d'une offre de conseil et de formation ciblant les dirigeants, à positionner en amont ou en parallèle du lancement d'un programme

d'intrapreneuriat et à effectuer en collaboration en partenariat avec des prestataires spécialistes de l'accompagnement des intrapreneurs.

DEVELOPPEMENT ET ANIMATION DE LA COMMUNAUTE

- Recrutement de nouveaux acteurs engagés en France et à l'international
- Enquête sur les besoins/désirs des membres de la communauté
- Développement de nouvelles activités dont certaines payantes (tour de France des accélérateurs, par exemple)

MESURER L'ATTEINTE DE L'OBJECTIF DE PROFESSIONNALISATION

La mission première de l'institut de l'intrapreneuriat est de contribuer à la **professionnalisation des acteurs de l'intrapreneuriat**. Pour mesurer l'atteinte de cet objectif, il est nécessaire de développer un ensemble de référentiels et d'outils validés par la communauté des experts de l'intrapreneuriat.

Au cours de l'année 2021-2022, l'institut lancera un projet collaboratif pour développer un **référentiel de compétences intrapreneuriales**, mettre au point des **outils de diagnostic et de mesure de progrès** pour, à terme, mieux accompagner les intrapreneurs, **certifier** les parcours et **labéliser** les programmes d'intrapreneuriat.

TROUVER DES RESSOURCES SUPPLEMENTAIRES !

Deux pistes pour trouver les ressources nécessaires :

1. **Engager un second partenaire corporate**
2. **Impliquer des étudiant(s) dans le cadre d'un stage ou d'un in-company project.**

Si vous êtes intéressés à vous engager à nos côtés, contactez vbouchard@em-lyon.com.

Paris, le 23 novembre 2021.